



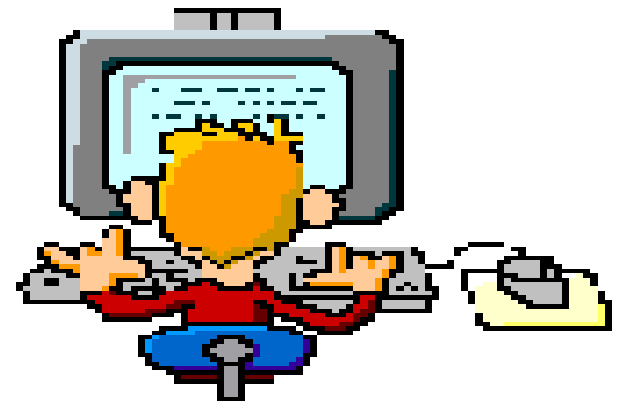
БЪЛГАРСКИТЕ ОСТРОВИ ПО РЕКА ДУНАВ



Презентация на Райна Савова от 5 г клас
член на КЛУБ “ИЗРАБОТВАНЕ НА
КОМПЮТЪРНИ ПРЕЗЕНТАЦИИ”

Логото на нашия клуб

Харесвам логото, защото показва колко сме добри с компютрите.



КЛУБ „ИЗГОТВЯНЕ
НА КОМПЮТЪРНИ
ПРЕЗЕНТАЦИИ”

БЪЛГАРСКИТЕ ОСТРОВИ ПО РЕКА ДУНАВ



Северната граница на България от устието на река Тимок до град Силистра е естествена и се маркира от втората по дължина река в Европа – Дунав.

ДУНАВ



Тя е единствената голяма река, която тече в посока от запад на изток, което определя и нейното изключително значение на важна връзка между Западна Европа и Черно море от векове.

Белият Дунав



Не можеш да нагазиш два пъти в една и съща река. Водата тече и отнася всичко - следи, събития, спомени. Изправиш ли се обаче на брега на древния Данубиус, самите му вълни напомнят какво особено значение има тази европейска река за България. През вълните и съзнанието ти преминават Аспарухови конници, бунтовни воеводи, руски войници... Когато изплува и фактът, че Дунав често променя островите си, създава нови и изяжда съществуващите, вече си готов да го наречеш „река на времето“. Тези острови, рибарските села, заливните гори, блатата и редките птици превръщат Дунава и в неповторимо пространство, което заслужава да бъде опознато.

Българските острови



Белене	- 42, 656 кв. км
Козлодуй	- 6, 056 кв. км
Батин	- 5, 931 кв- км
Голям Вардин	- 4, 556 кв. км
Голяма Бързина	- 3, 544 кв. км
Косуй	- 2, 719 кв. км
Алеко	- 2, 219 кв. км
Език	- 1, 881 кв. км
Люляк	- 1, 781 кв. км
Борил	- 1, 737 кв. км
Лакът	- 1, 668 кв. км
Белица	- 1, 656 кв. км
Голям Бръшлян	- 1, 650 кв. км
Лесковец	- 1, 250 кв. км
Кутово	- 1, 131 кв. км
Цибър	- 1, 125 кв. км
Добриня	- 1, 125 кв. км
Гарван	- 1, 031 кв. км
Богдан - Сечин	- 0, 969 кв. км
Радецки	- 0, 919 кв. км

Как са се образували островите

Дунавските острови са образувани от речните наноси. Макар и бавно реката непрекъснато моделира бреговете си, изменя ги. Затова островите са непостоянни, променят площта и конфигурацията си. Имат дългнеста форма, източени са по посока на речното течение.



Островите имат чело, нос, рпашка - фрута, дорук, кбеда (влашка терминология, употребявана от рибарите по двата бряга). Промените на островите стават непрекъснато, затова всяка една топографска карта има само моментна стойност.

Дунавските острови



Островите са общо 98, от които 54 български и 44 румънски; 19 български острова са с площ над 100 дка.

Островите, с които започва България, са вълнуващи девствени кътчета, останали ненакърнени от човешката инвазия и суетност. Те не фигурират в обикновените географски карти, но от тях започва нашата българска земя. Красивата синя северна рамка на България, наричана Дунав, е сътворила от устието на река Тимок до град Силистра множество острови.

Остров Лакъл

Група от 3 по-големи, постоянни (Лакът, Градина и Палец) и няколко по-малки временни, образуващи се при маловодие острови в българския участък от река Дунав, самата река и заливно тополово насаждение между км. 584 и 593 източно от град Никопол. Северната му граница съвпада с държавната. На юг са Беленска низина и Никополското плато. Остров Лакът е най-големият от групата, покрит с храстова и дървесна растителност – предимно върби *Salix spp.* и тополи *Populus spp.*. При ниски води между него и съседните острови Градина и Палец се образуват пясъчни коси и няколко по-малки островчета.



Северната граница на България



Северната граница на България от устието на река Тимок до град Силистра е естествена и се маркира от втората по дължина река в Европа – Дунав. Тя е единствената голяма река, която тече в посока от запад на изток, което определя и нейното изключително значение на важна връзка между Западна Европа и Черно море от векове.

Дунавски острови



Дунавските острови са образувани от речните наноси. Макар и бавно реката непрекъснато моделира бреговете си, изменя ги. Затова островите са непостоянни, променят площта и конфигурацията си. Имат дългнеста форма, източени са по посока на речното течение. Островите имат чело, нос, опашка - фрута, дорук, коеда (влашка терминология, употребявана от рибарите по двата бряга).

Международен ден на опазването на река Дунав

29 юни се отбелязва като международен ден за опазване на река Дунав – най-голямата европейска река след Волга, но и най-урбанизираната и най-замърсената. Същевременно, в долното ѝ течение все още съществуват райони с изключително добре запазена природа. Това са прословутата делта, островите и бреговете в българския и румънския участък на реката.

