



УТВЪРДИЛ

Директор:

/Марионела Николова/



План за обща и допълнителна подкрепа за личностно развитие на учениците в III ОУ „Ангел Кънчев“-гр. Варна

Планът е разработен на основание чл.177-189 на ЗПУО и Наредбата за приобщаващото образование

I. ПРЕДОСТАВЯНЕ НА ОБЩА ПОДКРЕПА ЗА ЛИЧНОСТНО РАЗВИТИЕ В УЧИЛИЩЕ

Обща подкрепа за личностно развитие получават **всички** деца и ученици в училището.

1. ФОРМИ НА ОБЩА ПОДКРЕПА:

- екипна работа между учителите и другите педагогически специалисти - срещи за оценка, набелязване на активности и оценка на напредъка;
- допълнително обучение по учебни предмети;
- консултации по учебни предмети, които се провеждат извън редовните учебни часове;
- кариерно ориентиране на учениците;
- занимания по интереси - клубове и други форми, както и включване в конкурси и проекти на деца с изявени дарби:
 - ❖ дейности за стимулиране развитието на личностни качества, социални и творчески умения и изяви на способностите в областта на науките, технологиите, изкуствата, спорта, глобалното, гражданското и здравното образование, както и за придобиване на умения за лидерство;
 - ❖ изяви, свързани с образователни, творчески, възпитателни, спортни и спортно - туристически дейности по проекти, програми и други на общинско, областно, национално и международно равнище;
- библиотечно-информационно обслужване;
- грижа за здравето въз основа на информация от родителя, представителя на детето или лицето, което полага грижи за детето, за здравословното състояние на детето и за проведени

медицински изследвания и консултации и при взаимодействие с медицинския специалист в здравния кабинет в училището;

- поощряване с морални и материални награди;
- дейности по превенция на насилието и преодоляване на проблемното поведение;
- ранно оценяване на потребностите и превенция на обучителните затруднения;
- логопедична работа;
- дейности за превенция на насилието и преодоляване на проблемното поведение.

2. ОСНОВНИ ДЕЙНОСТИ:

А. Дейности, свързани с екипна работа между учителите и другите педагогически специалисти:

- ❖ Обмяна на информация, опит и добри практики между преподавателите и другите педагогически специалисти.

Срок: постоянен

Отг.: всички учители и класни ръководители

- ❖ Изготвяне на програми за развитие на учениците с обучителни трудности.

Срок: ноември-декември на учебната година

Отг.: всички учители и класни ръководители

Б. Дейности, свързани с допълнително обучение на учениците:

- ❖ Допълнителни консултации по учебни предмети, които се провеждат извън редовните учебни часове.

Срок: постоянен

Отг.: всички учители по предмети

- ❖ Психологическа подкрепа на учениците и развиване на умения за учене.

Срок: постоянен

Отг.: училищен психолог и педаг.съветници

В. Дейности, свързани с кариерното ориентиране на учениците

- ❖ Осигуряване на подходящи информационни метериали за учениците от VI и VII клас

Срок: декември - май

Отг.: класни ръководители, педаг.съветници, комисия за професионално ориентиране

- ❖ Провеждане на беседи (на живо или онлайн) с външни гости от Кариерен център Варна. Покана на родители на ученици с различни професии в Час на класа за ученици от I до VII клас.

Срок: постоянен

Отг.: класни ръководители, комисия за професионално ориентиране.

Г. Дейности, свързани със заниманията по интереси:

- ❖ Обмяна на информация между учителите, родителите и учениците за установяване на интересите на учениците

Срок: постоянен

Отг.: класни ръководители

- ❖ Създаване на групи по интереси – по проект на МОН
Срок: постоянен
Отг.: всички учители
- ❖ Организиране на допълнителни културни, спортни и др. дейности и инициативи
Срок: постоянен
Отг.: учители, Ученически съвет по класове
- ❖ Включване на учениците в извънкласни дейности и мероприятия – тържества, конкурси, състезания, концерти.
Срок: постоянен
Отг.: всички учители

Д. Дейности, свързани с библиотечно-информационното обслужване:

- ❖ Осигуряване на достъп до всички налични информационни ресурси с цел изграждане на навици за четене и компетентности за търсене и ползване на информация.
Срок: постоянен
Отг.: библиотекар; учители по ИТ/КМ

Е. Дейности, свързани с грижа за здравето на учениците:

- ❖ Осигуряване на медицинско лице в училище.
Срок: постоянен
Отг.: директор
- ❖ Осигуряване на сигурна и безопасна материална база.
Срок: постоянен
Отг.: директор, ЗДАСД
- ❖ Провеждане на беседи по здравни теми, свързани с превенция и здравословен начин на живот.
Срок: постоянен
Отг.: мед.сестри, учители ЧП и БЗО, кл. ръководители

Ж. Дейности, свързани с поощряване на учениците с морални и материални награди:

- ❖ Съобщаване и похвала за високите постижения на отделните ученици в областта на науката, спорта, изкуството и др. за приноса им към развитието на училищната общност.
Срок: постоянен
Отг.: всички учители
- ❖ Награждаване с грамоти и сертификати за отличен успех и високи постижения.
Срок: постоянен
Отг.: Директор
- ❖ Материални награди за високи постижения за отделни ученици.
Срок: постоянен
Отг.: Директор

И. Дейности, свързани с превенция на насилието:

- ❖ провеждане на индивидуална работа с учениците, станали жертва на тормоз/насилие на ученици с агресивно поведение от Координационния съвет
Срок: постоянен
Отг.: класни ръководители, Координационен съвет
- ❖ Попълване и анализ на анкети за насилието и тормоза в училище.
Срок: постоянен
Отг.: педагогически съветници
- ❖ Разговори с родителите и осигуряване на съвременна психологическа подкрепа на ученици в риск.
Срок: постоянен
Отг.: класни ръководители; психолог; педаг. Съветници
- ❖ Провеждане на лекции, беседи, презентации на следните теми:
„Насилието между деца“; „Домашно насилие“; „Разрешаване на конфликти“; „Сексуален тормоз“; „Агресия и нейното проявление“; „Кибертормоз“; „Превенция на насилието“
- ❖ Ангажиране на Ученическия съвет и учениците в дейности, насочени към приобщаването на ученици в риск, ученици в неравностойно положение и подпомагането им да намерят и заемат своето място в училищния живот и обществото
Срок: постоянен
Отг.: Ученическите съвети по класове
- ❖ Диагностициране на климата в класа и на груповите взаимоотношения. Подпомагане на учениците при решаване на конфликти и създаване на отношения, основани на толерантност, приемане и разбирателство.
Срок: постоянен
Отг.: класни ръководители, психолог
- ❖ Включване на родителите в различни дейности с цел установяване на добър диалог и отношения на доверие между ученици, родители и учители.
Срок: постоянен
Отг.: класни ръководител, учители
- ❖ Съвместна работа с Дирекция социално подпомагане, П РУ и др. институции.
Срок: постоянен
Отг.: ръководство

К. Дейности, свързани с мотивация и преодоляване на проблемното поведение:

- ❖ Провеждане на тематични училищни конкурси и мероприятия, осигуряващи възможност за изява на учениците.
Срок: постоянен
Отг.: всички учители

- ❖ Създаване на добра практика за отчитане на напредъка и успехите на учениците – награди, грамоти и др.
Срок: постоянен
Отг.: всички учители
- ❖ Провеждане на дискусии и беседи с учениците от различните образователни степени на теми, свързани със смисъла от образование, лични интереси, успешна реализация в Часа на класа.
Срок: постоянен
Отг.: кл. ръководители
- ❖ Прилагане на конкретни мерки за подобряване на дисциплината в часовете с цел осигуряване на благоприятна атмосфера за работа:
 - точни критерии за взаимоотношенията в класната стая;
 - изготвяне и спазване на критерии за оценяване;
 - разнообразяване на методите за преподаване;
 - осъществяване на своевременна обратна връзка и конкретни препоръки от учителите по всички предмети;
 - отчитане на напредъка на ученика.
 Срок: постоянен
Отг.: всички учители
- ❖ Осигуряване на консултации по всички учебни предмети.
Срок: постоянен
Отг.: всички учители
- ❖ Оценка на индивидуалните потребности на учениците със СОП и изготвяне на Механизъм за оказване на ОПЛР и ДПЛР на ученика.
Срок: месец септември/ постоянен
Отг. : Директор, координатор
- ❖ Събиране и предаване на Координиращия екип на информация за учениците в риск от отпадане и изготвяне на план за личностна подкрепа.
Срок: Постоянен
Отг.: координатор, учители ЕПЛР
- ❖ Консултиране на ученика и/или родителите с психолог.
Срок: постоянен
Отг.: психолог
- ❖ Насочване на ученика към занимания, съобразени с неговите потребности.
Срок: постоянен
Отг.: всички учители
- ❖ Индивидуална подкрепа за ученик от личност, която той уважава(наставничество)
Срок: постоянен
Отг.: класни ръководители

- ❖ Включване на ученика в дейности в полза на класа или училището, съобразен с неговите желания и възможност.
Срок: постоянен
Отг.: класни ръководители
- ❖ Осигуряване на възможност и за включване на ученици с проблемно поведение в дейности и инициативи, основани на подхода „Връстници обучават връстници“.
Срок: постоянен
Отг.: класни ръководители
- ❖ Налагане на санкции на учениците с проблемно поведение, съгласно ЗПУО.
Срок: постоянен
Отг.: директор, класни ръководители

Л. Дейности, свързани с ранното оценяване на потребностите и превенция на обучителните затруднения:

- ❖ Наблюдение на ученици и провеждане на ранна диагностика на учениците от 1 клас с цел ранно разпознаване на обучителни затруднения при учениците.
Срок: постоянен
Отг.: всички учители, психолог, логопед, ресурсен учител
- ❖ Определяне със заповед на директора на Координиращ екип за организиране и координиране на процес на обща и допълнителна подкрепа за личностно развитие.
Срок: постоянен
Отг.: Директор
- ❖ Диагностициране на точните проблемни области на учениците с обучителни затруднения
Срок: постоянен
Отг.: всички учители, психолог, логопед, ресурсен учител
- ❖ Събиране и предаване на координатора на информация за трудноуспяващите ученици от всички степени на образование и изготвяне на план за личностна подкрепа.
Срок: постоянен
Отг.: координатор
- ❖ Координаторът предлага на директора да утвърди съставите на екипите за подкрепа за личностно развитие на учениците в случай на потребност от предоставяне на допълнителна подкрепа за личностно развитие.
Срок: постоянен
Отг.: координатор
- ❖ Установените екипи осигуряват консултации по предмети, психологическа и социална подкрепа на нуждаещи се ученици.
Срок: постоянен
Отг.: екипите за подкрепа на личностно развитие
- ❖ Насочване на учениците за индивидуална работа с психолог, логопед, ресурсен учител
Срок: постоянен
Отг.: всички учители, психолог, логопед, ресурсен учител

- ❖ Координаторът координира работата с родителя/лицето, което полага грижи за детето, включително по отношение включването му в работата на екипа за личностно развитие на ученика
Срок: постоянен
Отг.: координиращ екип
- ❖ Координаторът координира работата и взаимодействието на всички екипи за подкрепа за личностно развитие.
Срок: постоянен
Отг.: координатор
- ❖ След приключване на втория учебен срок на съответната учебна година координаторът изготвя и предоставя на педагогическия съвет обобщен доклад-анализ за състоянието на процеса на приобщаващото образование в училището.
Срок: постоянен
Отг.: координиращ екип

М. Дейности, свързани логопедична работа:

- ❖ Осигуряване на условия за провеждане на наблюдение и тестове от логопед на учениците от начален курс. Изследване на писмената реч на учениците от начален етап. Определне на потребностите от индивидуална логопедична работа
Срок: месец октомври
Отг.: логопед
- ❖ Индивидуална работа с логопед на учениците с установени потребности.
Срок: постоянен
Отг.: логопед

Н. Дейности по осигуряване на обща подкрепа в условията на ОРЕС:

- ❖ Провеждане на консултации по учебни предмети.
- ❖ Осигуряване на психологическа подкрепа на ученици и родители от училищния психолог и педагогическите съветници.
- ❖ Изготвяне на презентации и други материали в подкрепа на учениците, родителите и педагогическите специалисти по време на обучението в електронна среда. Търсене на обратна връзка.
- ❖ Използване на подходящи мултимедийни продукти и онлайн ресурси за комуникация с ученици, учители, родители и др. институции (при необходимост).

3. МЕХАНИЗЪМ ЗА ОКАЗВАНЕ НА ОБЩА ПОДКРЕПА ЗА ЛИЧНОСТНО РАЗВИТИЕ В УЧИЛИЩЕ ЗА ЦЕЛИТЕ НА ПРЕВЕНЦИЯТА НА ОБУЧИТЕЛНИТЕ ЗАТРУДНЕНИЯ

Старт: инициатива на учител и/или друг специалист или родител. Класният ръководител/учителят свиква екип с участието на учител на детето, член на координирация екип на училището и друг специалист при необходимост.

Стъпки след стартиране:

Стъпка 1.

Екипът изслушва учител/родител или специалист иницирал начало на процедурата – събира се информация от входните равнища по учебни предмети, от индивидуалния напредък в обучението и от наблюдението на развитието на отделни деца или ученици;

Източници на информация:

1. сведения от педагогически специалисти за силните страни на децата и учениците, които срещат затруднения в обучението, и на индивидуалните им нагласи по отношение на ученето и участието в образователния процес и в дейността на институцията;

2. сведения от педагогически специалисти или от социален работник за наличие на възможни рискови фактори в средата на тези деца или ученици;

3. данните от информацията, която придружава тези деца и ученици от детската градина, включително за предоставяни дейности по обща подкрепа за личностно развитие в детската градина.

Стъпка 2.

Екипът се запознава се с документи релевантни със случая; данните от установяването на готовността на тези деца за училище, от логопедично изследване, портфолио и други.

Стъпка 3.

Екипът оценява силните страни на ученика и потребността от обща и/или допълнителна подкрепа;

I. При оценка за обща подкрепа – решение за обща подкрепа.

Кога се взима такова решение:

1. Когато се установят затруднения в обучението на детето или ученика и/или има рискови фактори в средата, които може да повлияят на обучението му, но които все още не изискват предоставяне на допълнителна подкрепа за личностно развитие;

2. Когато се установи, че дете или ученик напредва значително по-бързо в обучението и развитието си от децата или учениците на неговата възраст.;

II. При оценка за допълнителна подкрепа – стартира съответната процедура.

Стъпка 4

Определяне на конкретни мерки

Конкретните мерки изискват:

1. Определяне на конкретна цел – какво затруднение трябва да се преодолее;

2. Определяне на конкретни стъпки за преодоляване на затруднението – чрез допълнително обучение, консултации, логопедична работа, работа в учебните часове и други;

3. Определяне на срок и описание на резултатите от работата в края на поставения срок – постигнат напредък, преодоляно или непреодоляно затруднение, насочване за оценка на индивидуалните потребности от екип за подкрепа за личностно развитие и други.

Стъпка 5

Прилагане на конкретните мерки.

Конкретните мерки се предприемат от учителите в групата на детето или от класния ръководител на ученика в екипна работа с другите педагогически специалисти до 14 дни от установяването на случаите.

Координацията на изпълнението на конкретните мерки се осъществява от учителите в групата на детето или от класния ръководител на ученика

Дейностите задължително се осъществяват и в неучебно време, включително през ваканциите, съобразно потребностите на децата и учениците.

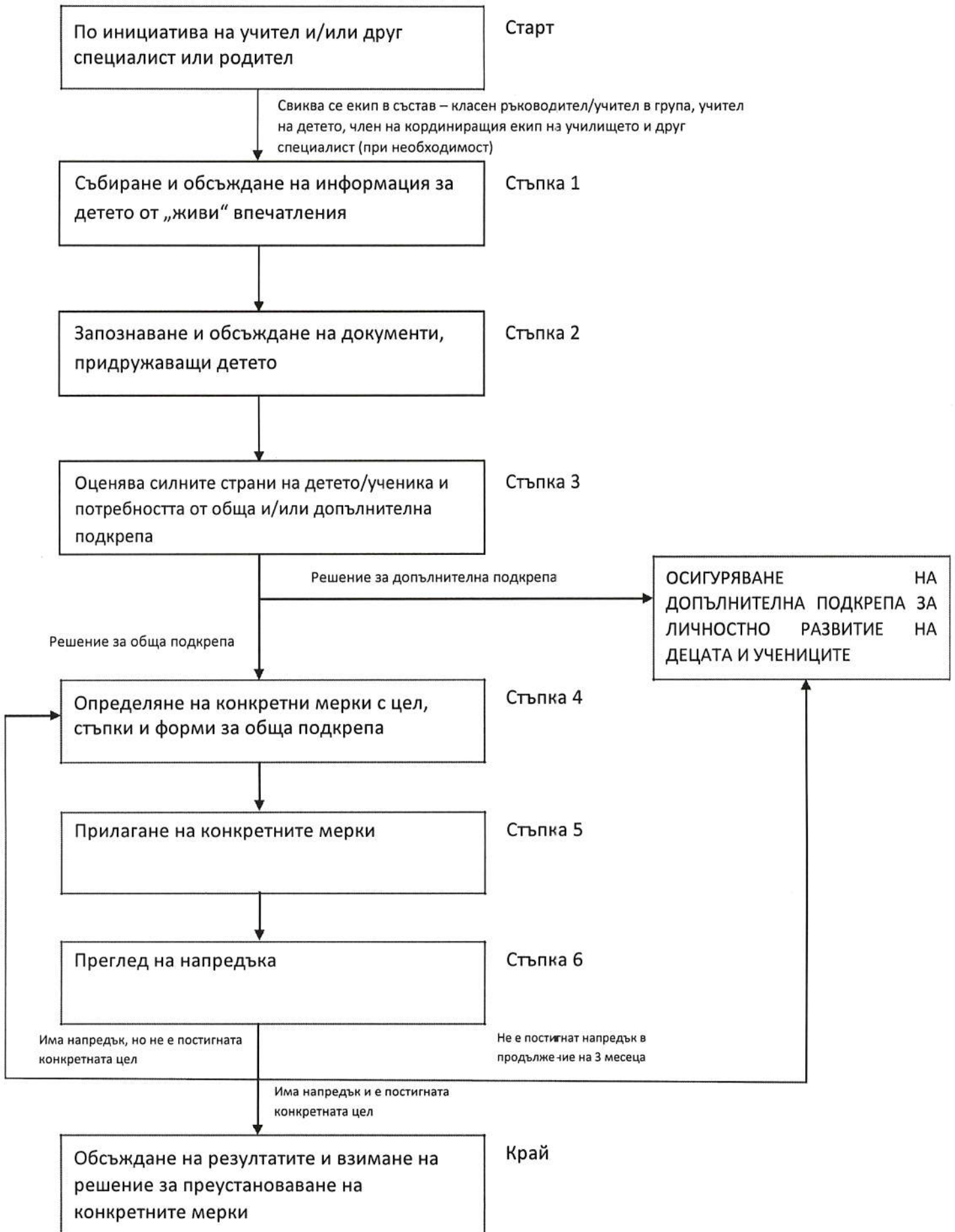
Стъпка 6

Преглед на напредъка

Прегледът на напредъка се прави по инициатива на класен ръководител/учител в група, учител, родител или друг специалист.

Конкретните мерки се актуализират, променят или прекратяват след преглед на напредъка на развитието на детето или ученика, извършен от учителите в групата на детето или от класния ръководител на ученика съвместно с други специалисти в училището. В случаите когато дете или ученик получава обща подкрепа и не се отчита напредък в развитието му в рамките на три месеца от началото на предоставянето на подкрепата, учителите в групата на детето, съответно класният ръководител на ученика обсъждат с координиращия екип на училището и с родителя, представителя на детето или лицето, което полага грижи за детето, насочването на детето или ученика за извършване на оценка на индивидуалните му потребности от екип за подкрепа за личностно развити

ПРЕДОСТАВЯНЕ НА ОБЩА ПОДКРЕПА ЗА ЛИЧНОСТНО РАЗВИТИЕ В УЧИЛИЩЕ ЗА ПРЕВЕНЦИЯ НА ОБУЧИТЕЛНИ ЗАТРУДНЕНИЯ



II. ОСИГУРЯВАНЕ НА ДОПЪЛНИТЕЛНА ПОДКРЕПА ЗА ЛИЧНОСТНО РАЗВИТИЕ НА ДЕЦАТА И УЧЕНИЦИТЕ

1. ДОПЪЛНИТЕЛНА ПОДКРЕПА ЗА ЛИЧНОСТНО РАЗВИТИЕ включва:

- работа с дете и ученик по конкретен случай;
- психо-социална рехабилитация, рехабилитация на слуха и говора, зрителна рехабилитация, рехабилитация на комуникативните нарушения и при физически увреждания;
- осигуряване на достъпна архитектурна, обща и специализирана подкрепяща среда, технически средства, специализирано оборудване, дидактически материали, методики и специалисти;
- предоставяне на обучение по специалните учебни предмети за учениците със сензорни увреждания;
- ресурсно подпомагане.

Работата по конкретен случай включва:

- ⊕ определяне на цели и действия, насочени към детето или ученика;
- ⊕ формулировка на случая;
- ⊕ изготвяне на план за подкрепа;
- ⊕ взаимодействие и работа с подкрепящата среда;
- ⊕ постигнати резултати от работата по случая

2. МЕХАНИЗЪМ ЗА ОКАЗВАНЕ НА ДОПЪЛНИТЕЛНА ПОДКРЕПА ЗА ЛИЧНОСТНО РАЗВИТИЕ

Старт: инициатива на учител и/или друг специалист, родител или координиращ екип на училището

Стъпки след стартиране:

Стъпка 1.

Създаване на екип за подкрепа за личностно развитие за конкретно дете или ученик в училището със заповед на директора.

В състава на екипа задължително участват психолог и/или педагогически съветник, както и логопед. В екипа може да участва ресурсен учител/специален педагог, както и други специалисти според индивидуалните потребности на детето или ученика. В екипа може да се включват представители на органите за закрила на детето.

Екипът се ръководи от определения със заповедта на директора специалист от екипа.

В работата на екипа на детето или ученика участва родителят, представителят на детето или лицето, което полага грижи за детето, а при необходимост и представител от съответния регионален център за подкрепа на процеса на приобщаващото образование и/или от центъра за подкрепа за личностно развитие.

Екипът работи целогодишно като провежда общите си срещи по предварително изготвен график, който включва не по-малко от две заседания месечно.

Когато не може да формира екип за подкрепа за личностно развитие на дете или ученик със специални образователни потребности, директорът на училището в 3-дневен срок от установяването на необходимостта от извършване на оценка на индивидуалните потребности изпраща заявление до директора на регионалния център за подкрепа на процеса на приобщаващото образование за извършване на оценката

Оценяващи екипи, в зависимост от причината:

Оценката на индивидуалните потребности на деца и ученици, за които има индикации, че са със специални образователни потребности, се извършва от психолог, логопед, ресурсен учител, а при деца и ученици с увреден слух или с нарушено зрение – и от рехабилитатор на слуха и говора или от учител на деца и ученици с нарушено зрение, съвместно с учителите в групата/класния ръководител и с учителите, които преподават на ученика в училището.

Оценяват се познавателно развитие, комуникативни умения, социални умения, физическо развитие, адаптивно поведение, психични реакции, семейно функциониране

Оценката на индивидуалните потребности на деца и ученици в риск се извършва от психолог и/или от социален работник в училището съвместно с учителите в групата/класния ръководител и с учителите, които преподават на ученика в училището.

Оценяват се рисковите и защитните фактори в ситуацията на детето или ученика и неговата среда.

Оценката на индивидуалните потребности на деца и ученици с изявени дарби се извършва от учителите в групата/класния ръководител и от учителите, които преподават на ученика в училището, съвместно с психолога или педагогическия съветник.

Оценяват се конкретните области на изявени дарби и способности.

Оценката на индивидуалните потребности на деца и ученици с хронични заболявания се извършва от психолога съвместно с учителите в групата/класния ръководител и с учителите, които преподават на ученика в училището, с медицинския специалист в здравния кабинет в детската градина или училището в сътрудничество с личния лекар на детето или ученика.

Оценява се здравословното състояние на детето или ученика и влиянието му върху обучението.

Стъпка 2.

Извършване на оценка на индивидуалните потребности на децата и учениците за предоставяне на допълнителна подкрепа за личностно развитие.

Оценката на индивидуалните потребности на дете или ученик е процес на събиране и анализиране на специфична информация за неговото функциониране – силни страни, затруднения, потенциал за оптимално развитие, участие в образователния процес, възможности за реализация.

За извършването на оценката родителят, представителят на детето или лицето, което полага грижи за детето, представя следните документи:

1. заявление до директора;

2. статуси от проведени предварителни изследвания и консултации – психологични, логопедични, медицински – при наличие на такива, в зависимост от потребностите на детето или ученика;

3. всички документи, съдържащи информация за здравословното състояние и социалното положение на детето, документи, издадени от съда, както и други документи, които имат отношение към обучението и образованието на детето или ученика, включително и документи от детската градина при наличие на такива, необходими за извършване на оценката;

4. протокол от специализирана по профила на заболяването лекарска консултативна комисия, и/или решение на териториална експертна лекарска комисия (ТЕЛК), и/или на Национална експертна лекарска комисия (НЕЛК) с приложена лична амбулаторна карта, съдържаща информация за проведени изследвания, консултации, епикризи и други, които удостоверяват заболяването – при деца и ученици с хронични заболявания.

Оценката на индивидуалните потребности се извършва в срок от 1 до 3 месеца от началото на учебната година или от подаването на заявлението на родителя, представителя на детето или лицето, което полага грижи за детето, до директора на детската градина или училището.

Оценката на индивидуалните потребности от допълнителна подкрепа за личностно развитие на децата и учениците е функционална.

При извършването на оценката на децата и учениците, за които има индикации, че са със специални образователни потребности, увреждането и функционирането се разглеждат като следствие от взаимодействието между здравословното състояние (заболявания, разстройства и нарушения) и факторите на средата (контекста) в съответствие с Международната класификация на функционирането на човека, уврежданията и здравето (ICF) на Световната здравна организация (СЗО) и при отчитане на Международната класификация на болестите – МКБ 10 на СЗО.

Оценката на децата и учениците се извършва съгласно Карта за оценка на индивидуалните потребности на детето или ученика.

Картата за оценка на индивидуалните потребности съдържа следните компоненти:

1. оценка на функционирането на детето или ученика;
2. становище на екипа, извършил оценката на индивидуалните потребности, за необходимите ресурси за допълнителна подкрепа за личностно развитие на детето или ученика;
3. определяне на спецификата и на вида на допълнителната подкрепа – краткосрочна или дългосрочна;
4. препоръка за ползване на други услуги, включително и на социални услуги, или за включване в други занимания.

Оценката на функционирането на детето или ученика включва:

1. общ здравен статус на детето или ученика, физическо развитие;
2. емоционално и социално развитие (игрови умения; отношения с връстници; отношения с възрастни; социално приемливо поведение; самооценка; ниво на независимост; поведение, съответно на възрастта; умения за самообслужване и самостоятелност; риск от нараняване; хиперактивност);
3. познавателно развитие (памет; внимание; мислене; интелект);
4. езиково и говорно развитие и комуникативни умения (латерализация; гнозис и праксис; рецептивна реч; експресивна реч; писмена дейност; математически умения; невербална комуникация; комуникативна функция на езика);
5. обучение (постижения в образователния процес; обучение по учебни програми по общообразователни учебни предмети; обучение по учебни програми по учебни предмети или модули за професионално образование и обучение; участие в терапевтични програми);
6. семейни отношения (контакт с родителите или други членове от семейството, честота на контактите, качество на контактите; основни грижи и закрила; емоционална връзка и стабилност на отношенията в семейството; родителски стил на възпитание);
7. социална среда (семейна история; разширено семейство; жилищни условия; социални характеристики и ресурси на средата).

На родителя, представителя на детето или лицето, което полага грижи за детето, се предоставя копие от попълнената Карта за оценка на индивидуалните потребности на детето или ученика.

При несъгласие на родителя, представителя на детето или лицето, което полага грижи за детето, с оценката на индивидуалните потребности на детето или ученика със специални образователни потребности, извършена в детската градина или училището, той може да подаде заявление до директора на съответния регионален център за подкрепа на процеса на приобщаващото образование за организиране на повторна оценка на индивидуалните потребности на детето или ученика в 14-дневен срок от извършването на оценката от екипа за подкрепа за личностно развитие.

В случаите на несъгласие на родителя, представителя на детето или лицето, което полага грижи за детето, с предложената допълнителна подкрепа за личностно развитие на детето или ученика, независимо че въз основа на оценката на индивидуалните потребности по е установена такава необходимост, и за предотвратяване на риска от отпадане от училище, директорът на детската градина или училището писмено уведомява съответния отдел за закрила на детето с цел осигуряване на най-добрия интерес на детето или ученика.

Директорът на училището изпраща копие от протокола с оценката и решението на екипа за подкрепа за личностно развитие за предоставяне на допълнителна подкрепа за личностно развитие на детето или ученика със специални образователни потребности в регионалния център за подкрепа на процеса на приобщаващото образование в 3-дневен срок от извършването на оценката за одобряване на предоставянето на допълнителна подкрепа за личностно развитие на децата и учениците със специални образователни потребности.

Стъпка 3

Изготвяне на план за подкрепа на детето или ученика.

Планът за подкрепа включва:

1. целите, задачите и конкретните дейности за допълнителна подкрепа за личностно развитие;
2. описание на възможностите, силните страни и потенциала на детето или ученика за включване и участие в образователния процес и в дейността на институцията;
3. определяне на вида и формата на обучение;
4. определяне на вида на допълнителната подкрепа и на конкретния срок за предоставянето ѝ;
5. определяне на конкретни образователни цели и очаквани резултати от обучението на детето или ученика;
6. определяне на начини за оценяване на напредъка на детето или ученика;
7. определяне на специални педагогически, терапевтични и други методи и средства за постигане на целите;
8. определяне на честотата на осъществяване на дейностите за допълнителна подкрепа;
9. описание на екипната работа с детето или ученика, на ролята и отговорностите на педагогическите специалисти и на родителя, представителя на детето или лицето, което полага грижи за детето, при предоставянето на допълнителната подкрепа;
10. описание на необходимите ресурси за допълнителната подкрепа и за ефективен преход между институциите или между отделните етапи и степени на образование и на координацията на работата с децата и учениците, които получават допълнителна подкрепа за личностно развитие;
11. определяне на часовете за ресурсно подпомагане – за дете или ученик със специални образователни потребности.

Стъпка 4

Предоставяне на допълнителна подкрепа

Краткосрочна е подкрепата, която въз основа на оценката на индивидуалните потребности на детето или ученика се предоставя за определено време в процеса на предучилищното и училищното образование, като:

1. за деца или ученици със специални образователни потребности обхваща период от минимум една учебна година до максимум края на съответния етап от степента на образование;
2. за деца и ученици в риск обхваща времето на планираните дейности за работа по конкретния случай, която се осъществява в училище в сътрудничество с отделите за закрила на детето;

3. за деца и ученици с изявени дарби обхваща период от минимум една учебна година. В началото на всяка учебна година се оценява необходимостта от предоставяне на такава подкрепа до края на съответния етап от степента на образование;

4. за деца и ученици с хронични заболявания обхваща периода, необходим за лечението на детето или ученика. При необходимост срокът ѝ се удължава в зависимост от здравословното състояние на детето или ученика. При прекратяване на медицинската грижа екипът за подкрепа за личностно развитие на детето или ученика извършва оценка за необходимостта от предоставяне на подкрепа, каквато се предоставя на деца или ученици със специални образователни потребности.

Дългосрочна е подкрепата, която въз основа на оценката на индивидуалните потребности на детето или ученика обхваща повече от един етап от степента на образование, повече от една степен на образование или е за целия период на обучение на детето или ученика в детската градина или училището.

В зависимост от индивидуалните потребности на децата и учениците с тях работят следните специалисти за допълнителна подкрепа за личностно развитие:

1. при сензорни и/или неврологични увреждания и при множество увреждания – ресурсен учител, рехабилитатор на слуха и говора, учител на деца и ученици с нарушено зрение, логопед, психолог, а при необходимост лекар, социален работник;

2. при обучителни трудности – логопед, психолог, ресурсен учител;

3. при прояви от аутистичния спектър – ресурсен учител, логопед, психолог;

4. при емоционални и/или поведенчески затруднения – психолог и/или педагогически съветник, социален работник, а при необходимост помощник на учителя и психотерапевт;

5. при наличие на риск – психолог и/или педагогически съветник, социален работник, а при необходимост помощник на учителя и медиатор от общността на детето или ученика;

6. при изявени дарби и способности в различни области – учител (учители) и специалисти, съобразно изявените дарби и способности на детето или ученика, а при необходимост педагогически съветник и/или психолог;

7. при хронични заболявания – психолог и/или педагогически съветник, а при необходимост лекар или друг медицински специалист.

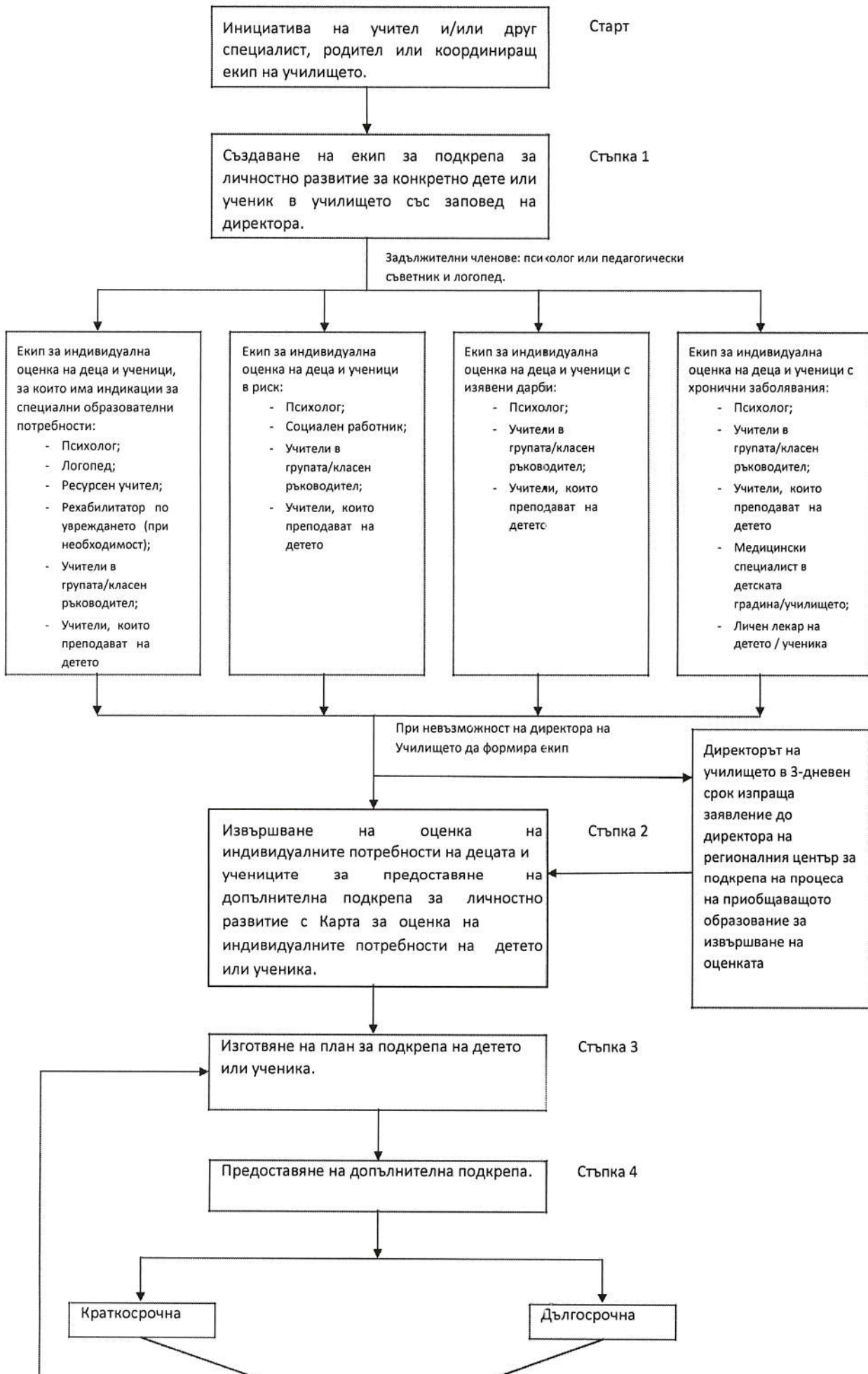
Стъпка 5

Проследяване на напредъка

Напредъка в развитието на детето или ученика се проследява на всеки три месеца от учебното време през учебната година и при необходимост внася промени в плана за подкрепа и в индивидуалните учебни програми след информирано писмено съгласие на родителя, представителя на детето или лицето, което полага грижи за детето.

Приет на заседание на Педагогическия съвет, Протокол № 13/ 10.09.2024г.

ОСИГУРЯВАНЕ НА ДОПЪЛНИТЕЛНА ПОДКРЕПА ЗА ЛИЧНОСТНО РАЗВИТИЕ НА ДЕЦАТА И УЧЕНИЦИТЕ



III. АЛГОРИТЪМ ЗА РАБОТА ПО СЛУЧАЙ

Работа по случай е един от пътищата на последователно и структурирано помагане посредством идентифициране на проблемите на нуждаещата се личност, оценяване на конкретните ѝ индивидуално специфични потребности и възможности; осигуряване и прилагане на подходящи интервенции, мерки, услуги, подкрепа; проследяване на предизвиканите и подпомогнати изменения и подобрения.

Работата по конкретен случай се основава на оценката на индивидуалните потребности и е насочена към децата и учениците в риск, ученици с проблемно поведение, ученици със затруднения в обучението, както и с проблеми на учениците свързани с обучението в ОРЕС.

Работата по конкретен случай се провежда от педагогическите съветници, училищния психолог или при необходимост – от сформиран екипа за подкрепа за личностно развитие на детето или ученика.

Водещият на случая координира работата на специалистите и развива отношения на доверие с детето или ученика, така че тези отношения да стимулират неговото обучение, участието му в дейността на училището и личностното му развитие.

Членовете на екипа може да участват в интердисциплинарна екипна работа със специалисти от социални услуги, в случаите когато детето или ученикът ползват такива, или с други специалисти, включително и медицински.

Работата по конкретен случай включва:

1. определяне на цели и действия, насочени към детето или ученика;
2. формулировка на случая;
3. изготвяне на план за подкрепа;
4. взаимодействие и работа с подкрепящата среда;
5. постигнати резултати от работата по случая.

За успешно прилагане на метода “Работа по случай” е изключително важно на всеки един етап да се включва и детето/ученика за да се работи реално в негов интерес.

Основни дейности:

Оценка на детето

Информацията се обобщава в пет оценъчни блока:

1. Основни нужди на детето
2. Основни проблемни зони
3. Протективни фактори
4. Рискови фактори
5. Ресурси за справяне – на детето, семейството и от общността

Оценката е писмен документ, който е достъпен за проверка. Оценката се споделя с детето и родителите. Споделянето се прави при спазване на принципите на зачитане на достойнството и личността на детето, уважение към личната история, етническата и културна идентичност на детето и спазване правото на детето на свобода и изразяване на мнение.

План за работа по случай – плана за работа по случай включва цел на работата, планирани активности, отговорности на членовете на екипа, индикатори за постигната промяна (индикатори за резултат). Планът е писмен документ, който е достъпен за проверка. Планът се договаря с детето и неговите родители. Договорът може да е устен или писмен.

Протоколи от работни срещи – в протоколите се отразяват целта на срещата, протичането на срещата, оценка дали са постигнати целите, възникнали нови направления за работа, бележки на специалиста. С протоколите работи само педагогическият съветник/училищният психолог и тяхното съдържание НЕ се прави достояние на други специалисти.

Приет на заседание на Педагогическия съвет № 13/10.09.2024г. и утвърден със Заповед № РД 07 – 1946/13.09.2024 г.